



2013

RAPPORT D'ACTIVITÉS

SERVICE DE POLICE
DE LAVAL

MISSION

Le Service de police vise à promouvoir et à maintenir la paix, l'ordre et la sécurité publique, ainsi qu'à sauvegarder la vie et les biens des citoyens, en faisant respecter les lois et en offrant à la communauté lavalloise un environnement sécuritaire, dans le respect des droits et libertés des chartes canadienne et québécoise.

VALEURS

Communication

Respect

Ouverture sur la diversité

Intégrité

Rigueur

Engagement

PRIORITÉS ORGANISATIONNELLES

L'année 2013 est la dernière année d'un plan stratégique triennal entamé en 2011. Trois enjeux et neuf orientations étaient au cœur de ce plan.

NOS CITOYENS

- Proximité et accessibilité des services
- Efficacité
- Communication

NOTRE TERRITOIRE

- Sécurité routière
- Sentiment de sécurité
- Désordres urbains

NOTRE ORGANISATION

- Développement des compétences
- Partenariats internes
- Gestion administrative

Les orientations ont servi de cadre aux réalisations du Service de police, qui cherche toujours à être plus performant et plus efficace pour le bien des citoyens lavallois.



Michel Guillemette, Pierre Brochet, Benoît Paquette et France Liboiron



MOT DU DIRECTEUR

C'est avec plaisir que je vous présente le rapport d'activités 2013 du Service de police de Laval. À bien des égards, cette année aura certainement été une période de transition, notamment pour la direction de notre organisation. Je suis fier de voir que, dans ce contexte, nous avons pu maintenir la réputation enviable de notre service par une multitude de réalisations.

C'est un privilège pour moi de diriger une équipe compétente, dévouée et engagée et je tiens à remercier les policiers, les employés civils, les partenaires, les élus et les citoyens qui tous concourent à faire de Laval un milieu de vie sécuritaire.

Dans les pages qui suivent, vous prendrez connaissance des réalisations et des contributions des employés du Service de police. Elles sont l'aboutissement d'efforts qui profitent à la population lavalloise, jeune et moins jeune. Elles sont aussi possibles grâce au professionnalisme, au dynamisme et à la créativité des employés.

Notre présence policière est rassurante pour les citoyens quand il s'agit pour nous de répondre aux situations d'urgence, de mettre sur pied des programmes de prévention et de procéder efficacement à des enquêtes. La baisse de la criminalité observée en 2013, jumelée au bilan routier positif, traduit la détermination de tous les employés du service à lutter contre le crime et à maintenir un réseau routier sécuritaire sur tout le territoire. Nous avons aussi augmenté notre capacité de combattre le crime organisé en accueillant la nouvelle Escouade régionale mixte Laval et en optimisant les processus de gestion des renseignements criminels.

Outre le travail policier, je dois souligner l'engagement d'employés dans le service dans plusieurs causes humanitaires et œuvres caritatives. Ces gestes permettent de maintenir notre lien de confiance avec la communauté et d'augmenter la qualité des relations que nous voulons avoir avec les citoyens. J'ai aussi observé cet engagement à l'occasion de la cérémonie protocolaire de remise de la Médaille de la police pour services distingués aux policiers ayant cumulé 20 et 30 ans de travail exemplaire. Nos policiers et employés civils ont toutes les raisons d'être fiers du travail qu'ils accomplissent.

L'année 2013 a été la dernière phase de notre plan stratégique 2010-2013. Les résultats de ses orientations serviront de pierres d'assise à notre réflexion sur un tout nouveau plan stratégique qui sera conçu dans les prochains mois. Nous pourrons ainsi continuer à offrir ce qu'il y a de mieux en matière de sécurité publique aux citoyens de Laval.

Pierre Brochet
Directeur

TABLE DES MATIÈRES

Mot du directeur	3
Organigramme	6
Direction des opérations policières	8
Direction du soutien aux opérations policières ...	20
Direction de l'administration	24
Statistiques	28
Actes méritoires	31
Causes humanitaires	32
In memoriam	34

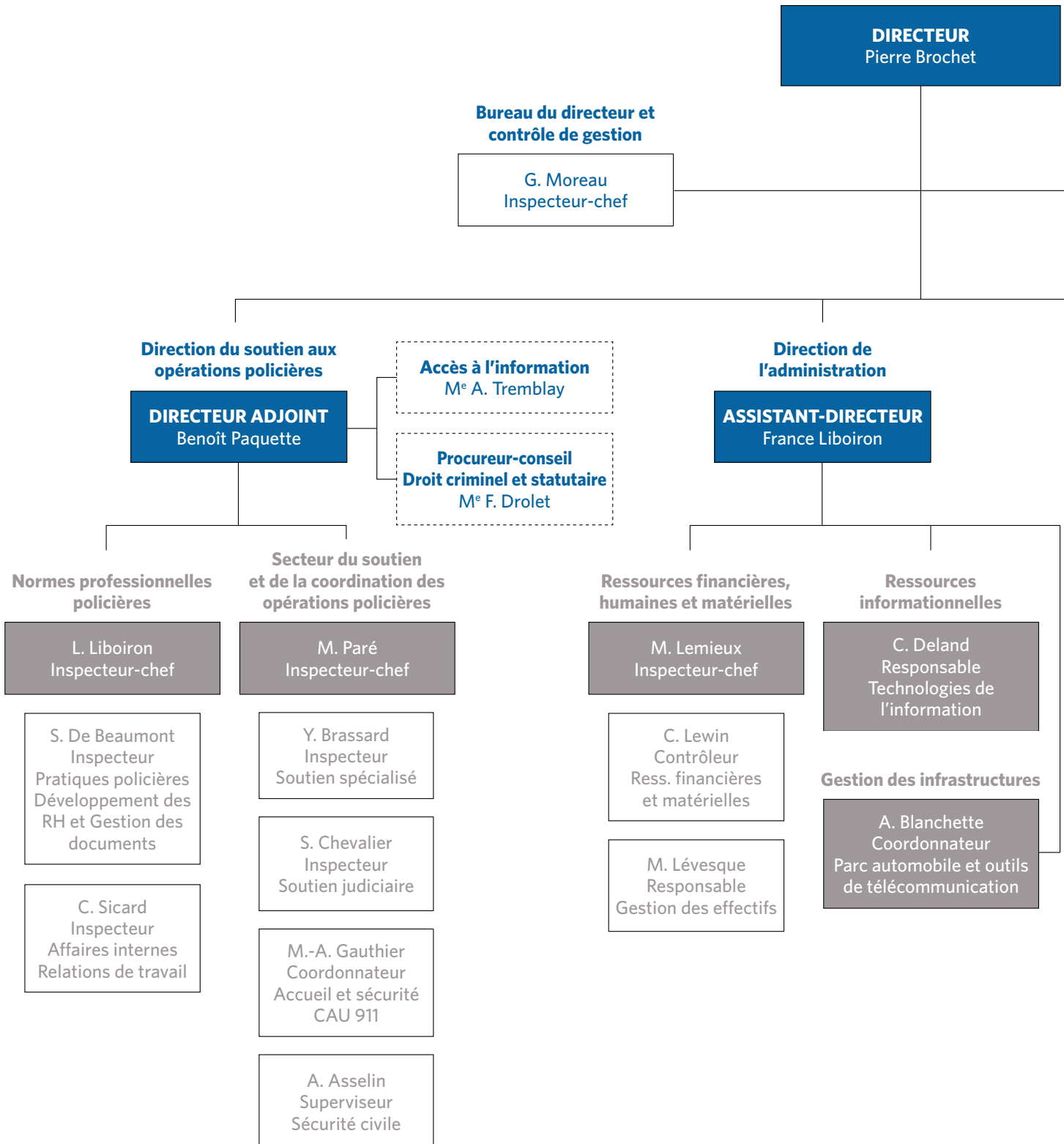
INFO POLICE

926

**CONTRÔLE
ROUTIER**

**Alcool
au
Volant**

ORGANIGRAMME



Soutien administratif

C. Côté
Responsable

**Direction des opérations
policières**

DIRECTEUR ADJOINT
Michel Guillemette

**Secteur surveillance
du territoire**

P. Chabot
Inspecteur-chef

J.-F. Benoit
Inspecteur
Gendarmerie - BMU

M.-A. Dugal
Superviseur
Support logistique

**Secteur des enquêtes
criminelles**

M. Parent
Inspecteur-chef

R. Brousseau
Inspecteur
Crimes majeurs

D. Gagnon
Inspecteur
Crime organisé

E. Laufer
Inspecteur
Crimes généraux
Enquêtes de poste

**Secteur intervention
de quartier**

S. Gagnard
Inspecteur-chef

Y. Tétreault
Inspecteur
PDQ 1 à 6

N. Doiron
Inspecteur
Sécurité routière

M. Métivier
Chef de division
Urgences sociales

C. Filion
Responsable
Brigade scolaire

**Secteur de l'analyse et du
renseignement criminel**

A. Pyton
Inspecteur-chef

J. Joly
Inspecteur
Renseignement
criminel

G. Girard
Responsable
Analyse stratégique
et statistiques

Communications
corporatives et avec
les médias



DIRECTION DES OPÉRATIONS POLICIÈRES

PATRICK BOUCHER

Lieutenant de gendarmerie

Au Service de police de Laval depuis **1999**

Chargé d'une équipe de la gendarmerie et responsable de la supervision des appels d'urgence dans la ville.

Alors que vous commencez un quart de travail de soir avec votre équipe, décrivez-nous à quoi peuvent ressembler les interventions des patrouilleurs pour les huit prochaines heures.

Lorsque les policiers commencent leur travail, ils ne savent jamais à quoi s'attendre. C'est la beauté du travail policier. Chaque journée est différente. Ils peuvent devoir se rendre sur les lieux d'un accident de la route, ou secourir un enfant malade... Les situations possibles sont trop nombreuses pour les énumérer ici.

Quelles qualités doit-on avoir pour être un bon patrouilleur ?

Un bon patrouilleur doit faire preuve d'un engagement très fort. Le métier de policier est très exigeant et le policier doit se dévouer à sa tâche à 100 %. De plus, il doit avoir une grande souplesse d'esprit et une grande capacité d'adaptation pour affronter tout ce en quoi consisteront les appels de sa journée. Il doit aussi avoir un sens du travail d'équipe et une excellente tolérance au stress afin de prendre les bonnes décisions – en quelques secondes – dans des situations critiques.

Secteur de la surveillance du territoire

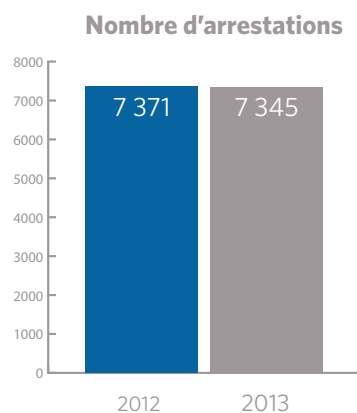
GENDARMERIE

56 043 appels traités

22 493 constats d'infraction

7 345 arrestations

525 arrestations de conducteurs avec les capacités affaiblies



9 % Hausse des constats d'infraction par rapport à 2012

SERVICE D'ORDRE

6 manifestations

790,25 heures de travail

12 services d'ordre

2 sorties de l'Unité contrôle de foule

BUREAU DES MESURES D'URGENCE

285 interventions

4 011 heures de bénévolat

Réalisations

- Laval, ville hôte de l'opération VACCIN (Vérification accrue de la capacité de conduite - Intervention nationale) : en bref, 44 agents de 15 organisations policières dans 3 points de contrôle routiers, et 2647 conducteurs interpellés
- Participation à trois barrages conjoints avec les services de police limitrophes pour détecter l'alcool au volant
- Mobilisation de la Division urgences sociales, des Mesures d'urgence et d'un grand nombre de policiers lors de la tempête de vent de juillet et de la longue panne d'électricité conséquente dans plusieurs secteurs de Laval
- Acquisition de nouveaux défibrillateurs externes automatisés (passant de 22 à 70)
- Bilan de l'Association canadienne des dons d'organes pour Laval : transport de 28 organes durant l'année (notamment 11 reins, 5 cœurs, 4 poumons et 4 foies) et 7020 kilomètres parcourus par nos policiers.

DIRECTION DES OPÉRATIONS POLICIÈRES

MONIA CLOUTIER

Agente d'intervention communautaire

Au Service de police de Laval depuis 1994

Chargée de faire le lien entre la communauté desservie par le poste de quartier 1 et le Service de police dans des activités de prévention et de rapprochement.

Depuis de nombreuses années, le Service de police de Laval a adopté un modèle de police dont l'approche est communautaire. Pourriez-vous nous décrire la situation actuelle de ce modèle ?

Laval est divisée en six secteurs et chacun possède son poste de quartier. Les postes de quartier orientent leurs activités selon les besoins des citoyens et mènent des actions ciblées qui touchent la population locale. De cette façon, nous pouvons vraiment connaître les gens et les aider dans leur quotidien. Des activités et des projets de prévention déployés dans toute la ville sont aussi orchestrés par la Section coordination, prévention et partenariat.

Les postes de quartier créent une proximité avec les citoyens. Décrivez-nous comment se traduisent les relations entre les citoyens et les policiers avec qui vous travaillez.

Les citoyens du quartier Saint-François où je travaille connaissent bien leurs policiers. Dans les commerces et les écoles, dans la rue, les gens nous parlent de nos confrères et nous demandent même comment ils vont! Lors de nos conférences dans les écoles secondaires, les jeunes viennent nous dire qu'ils se rappellent nous avoir vus à l'école primaire. Nous agissons concrètement par nos divers comités, nos conférences et nos interventions dans la vie des gens. Ils reviennent nous voir au poste de quartier parfois à la suite d'un événement. Nous les rassurons, nous répondons à leurs questions, bref, nous sommes à leur écoute.



Secteur intervention de quartier

POSTES DE QUARTIER

8 862 dossiers opérationnels traités par les PDQ

12 691 constats d'infraction au Code de la sécurité routière

SOUTIEN COMMUNAUTAIRE

Coordination, prévention et partenariat

62 projets ou activités ayant pour cibles :

- Les jeunes
- Les personnes âgées
- Les nouveaux arrivants
- La sécurité routière

Équipe prise de rapports

3 114 cartes d'appel traitées

2 045 personnes rencontrées au comptoir

Filtrage

8 745 demandes de filtrages

SÉCURITÉ ROUTIÈRE

17 campagnes

43 344 constats d'infraction au Code de la sécurité routière

171 saisies de véhicules

81 traverses surveillées par la brigade scolaire

URGENCE SOCIALE

2 638 bons de subsistance remis à des citoyens dans le besoin

818 dossiers concernant des problèmes de santé mentale

331 demandes d'hébergement en lien avec l'itinérance

Réalisations

- Élaboration d'un plan d'action par les psychoéducateurs des écoles de Laval et le Service de police de Laval, à la suite de l'adoption du projet de loi 56 visant à prévenir et à combattre l'intimidation et la violence à l'école
- Protocole avec la STL pour les événements mineurs qui permet d'assurer une fluidité du transport en commun, lors d'incidents nécessitant une intervention policière (font partie de ce protocole : CAU 911, équipe prise de rapports et informations policières et Secteur intervention de quartier)
- Projet de billetterie électronique en collaboration avec la Section des technologies de l'information
- Participation de l'Urgence sociale à différentes causes humanitaires (Nuit des sans-abri, Centraide, Société canadienne de la Croix-Rouge)
- Participation à 17 campagnes de sensibilisation et de prévention : au-delà de 2200 heures de travail pour les policiers spécialisés en sécurité routière
- Beaucoup d'efforts pour contrer l'alcool au volant, notamment par la tenue de 17 barrages routiers tout au long de l'année
- Développement du programme Les Survivantes, qui lutte contre la traite de personnes et sort de jeunes femmes des rouages de la prostitution
- Nomination du groupe A-GIR (coordonné par la Division urgences sociales dans les cas de violence conjugale à haut risque d'homicide) pour le Prix Égalité 2013 remis par le Secrétariat de la condition féminine dans la catégorie «Prévention de la violence», et participation au tournage du documentaire *Les survivantes*
- Participation de notre service de police (parmi 15 corps policiers québécois) au projet-pilote triennal de la SAAQ sur le contrôle du niveau sonore du système d'échappement des motocyclettes et des cyclomoteurs; à Laval, 4 opérations et 30 constats d'infraction émis pour des motos trop bruyantes



Journée provinciale d'identification des enfants
Karine Ménard — Section coordination, prévention, partenariat

DIRECTION DES OPÉRATIONS POLICIÈRES

GASTON FORGET

Lieutenant-détective à la Section des crimes majeurs

Au Service de police de Laval depuis **1977**

Superviseur d'un groupe de sergents-détectives qui ont comme tâche d'enquêter sur les dossiers d'agressions sexuelles ainsi que tous les abus physiques d'enfants de moins de 18 ans, cela en étroite collaboration avec la Direction de la protection de la jeunesse.

Dans une ville comme Laval qui évolue rapidement, comment les enquêtes criminelles s'adaptent-elles aux nombreux changements ?

La population s'accroît, le nombre d'entreprises aussi, et les enquêteurs doivent s'adapter à cette réalité. La lutte au crime organisé ainsi que la collecte de renseignements criminels sont une priorité des enquêtes criminelles. La section doit travailler en étroite collaboration avec les patrouilleurs et les citoyens lavallois. Il faut aussi être présent sur les réseaux sociaux du web pour parler aux jeunes de l'intimidation et de la menace de diffuser des photos ou vidéos osées contre de l'argent ou une faveur sexuelle.

La technologie a fait des progrès et malheureusement les criminels en bénéficient également. Comment les enquêteurs arrivent-ils à les contrer et à être au-devant des nouvelles criminalités ?

L'utilisation de techniques d'enquête spécialisées en collaboration avec l'équipe de l'identité judiciaire et celle des crimes technologiques nous aide aussi à demeurer à la fine pointe des changements et à résoudre des enquêtes de plus en plus complexes. Une formation continue sur les nouvelles technologies et la mise en commun de nos énergies et compétences permettent de résoudre de nouvelles formes de criminalités.



Secteur des enquêtes criminelles

DIVISION A

Crimes généraux

54 scènes d'incendies criminels

213 dossiers ayant nécessité une extraction de données informatiques

Enquêtes collisions

6 couvertures d'accidents mortels

9 accidents graves

255 enquêtes sur des collisions

Enquêtes de poste

Plus de 625 détenus contrôlés

540 dossiers de disparition

DIVISION B

Crimes majeurs A

5 homicides

11 tentatives de meurtre

89 extorsions

Crimes majeurs B

251 agressions sexuelles

272 abus physiques et sexuels

155 vols qualifiés

DIVISION C

Moralité drogues

Drogues saisies d'une valeur de

13 876 358 \$

Infiltration

568 missions d'infiltration

Accès tabac et alcool

217 inspections en matière de permis d'alcool

23 dossiers d'enquête ayant généré des accusations de nature pénale

15 inspections dans des salons de massage

Escouade régionale mixte (ERM) / Antigang

55 dossiers d'enquête lancés par l'Antigang

7 dossiers d'enquête ayant généré des accusations de proxénétisme

3 % Amélioration du taux de solution global par rapport à 2012

Réalisations

- En lien avec la Section coordination, prévention et partenariat (CPP), présence au kiosque de la Section enquêtes collisions et rencontres avec les citoyens pour présenter nos outils de travail
- Opération en matière de distribution de pornographie juvénile menant à l'arrestation de 10 suspects d'âge mineur
- Démarrage de l'Escouade régionale mixte (ERM) dont le mandat est de s'attaquer aux têtes dirigeantes du crime organisé qui gravitent à Laval (avec la Sûreté du Québec et la GRC comme partenaires)
- Plus de 310 arrestations et 200 perquisitions liées à des activités de criminalité organisée; dans la foulée, saisie de 53 armes à feu et 37 imitations d'armes ou armes blanches
- Ratisage dans le projet Moisson : 400 policiers, 40 perquisitions, 42 arrestations, la plus grosse saisie de comprimés de drogue de synthèse au Québec (1 250 000 comprimés), 400 000 \$ en argent comptant et plusieurs armes de poing
- Saisie de drogues d'une valeur de 13 876 358 \$ selon le tarif de la rue :
 - 9 293 plants de cannabis
 - 614 kilos de cannabis
 - 6,2 kilos de cocaïne
 - 1 251 798 comprimés d'amphétamines et méthamphétamines (speed, ecstasy et autres drogues de synthèse) et 70,7 kilos de poudre servant à leur fabrication





DIRECTION DES OPÉRATIONS POLICIÈRES

YVES FOURNIER

Sergent-détective dans la Section Renseignement criminel
Au Service de police de Laval depuis **1986**

Superviseur d'une équipe d'agents de renseignement dans l'observation, la collecte et la compilation d'informations criminelles.

Qu'est-ce que le cycle du renseignement ?

Le renseignement criminel est le résultat d'un processus de planification, de collecte, de validation, de classement, d'analyse et de diffusion d'informations. Ce processus s'applique autant aux personnes, aux événements, aux organisations qu'à des phénomènes et activités mettant en danger ou susceptibles de mettre en danger l'ordre et la sécurité publique sur notre territoire.

En quoi le renseignement criminel peut-il guider le travail des policiers du Service de police de Laval ?

Si je reprends l'essence du cycle décrit plus haut, le renseignement permet d'attaquer la criminalité de tous les côtés, c'est-à-dire avant, pendant et après la commission d'un crime. Nous pouvons aussi accumuler et diffuser des informations sur différents phénomènes criminels, et parfois sociaux, pour guider les enquêtes. Nous les partageons aussi avec nos partenaires des secteurs Intervention de quartier et Gendarmerie afin qu'ils puissent orienter efficacement leur travail. Même les citoyens peuvent s'impliquer en communiquant avec nous de manière anonyme au 450 662-INFO (4636).

Secteur de l'analyse et du renseignement criminel

ANALYSE ET RENSEIGNEMENT CRIMINEL

392 échanges d'informations diffusés

740 informations reçues et traitées

584 informations fournies par le public à Info-Police

39 informations fournies par le public à Info-Crime Québec

COMMUNICATIONS AVEC LES MÉDIAS

1 079 entrevues accordées aux médias

2 800 abonnés Twitter

1 950 abonnés Facebook

1 conférence de presse

ANALYSE STRATÉGIQUE

14 vigies stratégiques

6 états de situation portant entre autres sur ces sujets :

- Sécurité routière
- Fraude
- Exploitation sexuelle
- Gangs de rue

7 projets de développement et rapport administratifs

Réalisations

- Réorganisation de la Division analyse et renseignement criminels pour en faire un modèle plus opérationnel, efficace et performant
- Montage vidéo des souhaits du temps des fêtes de nos employés : des milliers de visionnement <http://www.youtube.com/watch?v=fKo18mYAEqE>
- Formation des policiers sur l'utilisation des médias sociaux
- Coordination du plan de communication provincial sur la lutte aux drogues de synthèse



DIRECTION DU SOUTIEN AUX OPÉRATIONS POLICIÈRES

FRÉDÉRIC VINCENT

Agent du Groupe d'intervention

Au Service de police de Laval depuis **2000**

Formé à diverses techniques d'intervention utilisées lors d'événements à risque modéré ou élevé.

Votre secteur d'activité est composé de policiers ayant des spécialités très pointues. Quelles sont celles qu'on retrouve au Service de police de Laval?

Dans la Division du soutien aux opérations policières se trouvent plusieurs spécialités, dont l'identité judiciaire, les maîtres-chiens, la surveillance physique ainsi que le groupe d'intervention. Les policiers qui aspirent à un poste au sein de ces groupes spécialisés doivent répondre à des exigences particulières. Dans certains cas, comme celui des maîtres-chiens et du groupe d'intervention, il faut même posséder d'excellentes aptitudes physiques.

Pour occuper ces postes, les policiers doivent avoir des formations particulières. Ce sont lesquelles?

Pour devenir maître-chien, un candidat doit suivre une formation de huit mois donnée par les officiers de l'escouade canine du Service de police. Le maître-chien s'inscrit par la suite dans un processus de formation continue pour demeurer performant. À la Surveillance physique, c'est une formation d'une dizaine de semaines qui s'impose avant d'être en mesure d'effectuer une filature sur le terrain. Enfin pour obtenir un poste dans le groupe d'intervention, il faut participer à un camp de sélection intensif d'une semaine. Les candidats sélectionnés devront ensuite réussir une formation d'environ huit mois avant d'être opérationnels à 100 % au sein du groupe.

Secteur du soutien et de la coordination des opérations policières

SOUTIEN JUDICIAIRE

Détention

4 031 détenus

Mandats

2 685 transports de détenus

Localisation de **1 272 personnes recherchées**

Liaison

Gestion de **831** comparutions devant la Cour

960 mandats exécutés

Identité judiciaire

2 311 travaux d'expertise

3 477 bertillonnages

Gestion des biens saisis

13 743 pièces à conviction reçues

19 813 \$: sommes saisies

404 armes à feu

SOUTIEN TECHNIQUE

Groupe d'intervention

284 interventions

55 arrestations

Surveillance physique

234 dossiers actifs

Équipes cynophiles

Réponse à **1 165** appels

86 dépistages

64 arrestations

Réalisations

- 154 présences du Groupe d'intervention en support tactique à la gendarmerie
- Production et distribution du calendrier des maîtres-chiens du Service de police de Laval pour la Fondation Martin-Matte
- Accident ferroviaire à Lac-Mégantic : soutien fourni par deux spécialistes des scènes de crime de la Section de l'identité judiciaire, à la demande de la Sûreté du Québec

DIRECTION DU SOUTIEN AUX OPÉRATIONS POLICIÈRES

JUDITH LUSSIER

Agent à la Section pratiques policières
et contrôle de qualité

Au Service de police de Laval depuis **1990**

Membre d'une équipe qui élabore, met à jour et diffuse des directives, formulaires, communiqués internes, donc l'ensemble des documents organisationnels.

Pourquoi est-il important pour le Service de police d'avoir des directives et procédures qui guident ses policiers ?

Le Service produit ainsi des guides pour le travail des policiers, sous forme de pratiques actualisées en conformité avec les décisions du ministère de la Sécurité publique. Ces documents uniformisent les méthodes de travail, dans chacun des champs d'activité : l'administration, les opérations et la gestion du service. Cet objectif est souvent atteint à la suite d'une collaboration entre des membres de différentes sections.

Peut-on dire qu'indirectement votre travail prépare les policiers à faire face à leurs nombreux défis ?

Bien sûr! Autant les directives que les communiqués servent à orienter le travail des policiers, puisqu'ils sont rédigés selon les lois et règlements en vigueur. Les documents que nous produisons ne les remplacent pas, mais ils centralisent les renseignements afin que les policiers puissent s'y référer lors de leurs interventions.

Nous gardons toujours en tête de transmettre l'information le plus clairement possible, de la rendre accessible et facile à repérer, malgré la densité de son contenu. L'information doit refléter la réalité des multiples aspects du travail de policier et les particularités des rôles des intervenants concernés.



Secteur des normes professionnelles policières

PRATIQUES POLICIÈRES

237 demandes de service pour la création ou la modification d'un document organisationnel

103 directives, **83** formulaires et **8** procédures locales mis à jour

241 communiqués rédigés et publiés

2 audits administrés

10 rapports d'analyse rédigés

GESTION DES DOCUMENTS

18 375 appels téléphoniques et **8 500** personnes accueillies à la réception du quartier général

1 102 certificats de police

184 vérifications pour des demandes de pardon,

116 prises d'empreintes digitales

33 expertises de véhicules

DÉVELOPPEMENT DES RESSOURCES

HUMAINES

230 journées de formation annuelle pour les policiers

42 nouveaux moniteurs formés pour emploi de la force, tir, conduite auto, arme à impulsion électrique (Taser), laser, cinémomètre, fusil de calibre 12

132 demandes de service en matière de formation qualifiante, sectorielle et spécifique

27 policiers formés au Centre de détention régional de Laval sur l'emploi de la force dans un milieu restreint

10 rapports d'analyse rédigés



DIRECTION DE L'ADMINISTRATION

RAPHAËL KOPKA

Conseiller en systèmes d'information de gestion

Au Service de police de Laval depuis **2012**

Responsable du développement d'applications logicielles du Service de police, de la coordination et de la gestion contractuelle des projets technologiques; aussi analyste des processus et systèmes actuels des différentes sections policières afin de les faire évoluer et de maintenir le Service de police à l'affût des avancées technologiques.

Vous faites partie de la branche administrative du Service de police, pourquoi cette fonction est-elle importante pour le bon fonctionnement de votre organisation ?

La branche administrative du Service vise à soutenir le travail des policiers en assurant la cohésion et la continuité des services. Elle a pour mission de conseiller la direction dans le choix de ses orientations stratégiques et de voir au développement de ses ressources humaines. Elle s'occupe de la coordination, du suivi et du respect des enveloppes budgétaires et veille à la gestion et l'approvisionnement des biens et services requis. Elle soutient et conseille le Service en matière de technologies de l'information et définit un cadre permettant l'évolution des pratiques et des systèmes.

Quelles sont les principales divisions de la Direction de l'administration ? Et quelles fonctions remplissent-elles ?

Il y a les Ressources humaines, financières et matérielles, les Technologies de l'information et la Gestion des infrastructures, dont le parc automobile et les outils de communication. Ces divisions s'occupent autant de la sélection et de l'embauche de personnel civil et policier que de la coordination des affectations financières des projets opérationnels mis en œuvre par les divisions du Service de police. S'y ajoutent l'approvisionnement en biens et services, la coordination de l'entretien et de la réparation de tous nos équipements, enfin la coordination des projets technologiques.

7 % Diminution des appels au CAU 911 par rapport à 2012

RESSOURCES MATÉRIELLES

32 uniformes pour le groupe d'apparat avec leurs rappels historiques

48 défibrillateurs à installer dans 37 véhicules et 11 édifices

CENTRE D'APPELS D'URGENCE 911

254 330 appels

40 % des appels ont nécessité une intervention immédiate et rapide

En moyenne, **1 seconde** de temps de réponse

FLOTTE AUTOMOBILE

307 véhicules policiers et banalisés dans le parc automobile, dont :

1 bateau

2 véhicules tout-terrain

6 motocyclettes

30 bicyclettes

TECHNOLOGIES DE L'INFORMATION

Changement de **360** appareils cellulaires du SPL

Coordination de **2 180** demandes technologiques du SPL

Essais de nouveaux ordinateurs pour les véhicules de police

Finalisation d'une entente avec le SPVM pour l'utilisation de la billetterie électronique en 2014

Ressources humaines

Tableau des effectifs - Service de police

Catégories d'emploi	NB
Cadres de direction	4
Officiers de direction (inspecteurs-chefs)	8
Officiers de direction (inspecteurs)	11
Cadres civils	15
Professionnels	8
Employés de bureau (cols blancs)	126
Employés manuels (cols bleus)	2
Policiers (lieutenants)	22
Policiers (lieutenants-détectives)	11
Policiers (sergents)	47
Policiers (sergents-détectives)	102
Policiers (agent auxiliaires)	352
Policiers (agents occasionnels)	33
Brigadiers	81
Total	822

EMBAUCHES 2012

10 policiers, dont 2 cadres de la direction

4 employés civils

1 brigadier

RETRAITES 2012

10 policiers, dont 2 cadres de la direction

4 employés civils

Ressources financières

Répartition du budget 2013

Depuis le 1^{er} janvier 2013, à la suite d'une décision entérinée par les autorités municipales, le Service de protection des citoyens a été aboli pour faire place à deux nouveaux services, soit : le Service de police de Laval (SPL) et le Service de sécurité incendie de Laval (SSIL).

Cette nouvelle réalité explique la baisse du budget 2013, comparativement aux années précédentes.

Administration – 22 % du budget global	
Direction, Médias, Analyse et renseignement	6 061 658 \$
Administration, Éthique, Formation	11 275 411
Cueillette des animaux	622 200
Centre d'appels d'urgence 911	4 428 345
Police – 78 % du budget total	
Surveillance du territoire	27 817 519
Brigade scolaire	1 641 595
Intervention de quartier	17 094 996
Enquêtes criminelles	18 352 606
Soutien aux opérations policières	13 436 423
Mesures d'urgence	234 121
Urgence sociale	987 902
Budget total	101 952 776 \$

STATISTIQUES

DÉMOGRAPHIE

	2009	2010	2011	2012	2013	Variation 5 ans	Variation 10 ans
Population	391 141	398 667	403 600	408 600	413 500	6 %	13 %

Population prévue selon le Dossier statistique de la ville de Laval, avril 2012.

TAUX DE CRIMINALITÉ/1 000 HABITANTS

	2013	Taux comparatifs 2012*		
	Laval	Laval	Québec	Canada
Infractions contre la personne	9,64	9,3	10,5	11,9
Infractions contre la propriété	22,60	25,4	27,0	34,1
Autres infractions au Code criminel	4,80	5,5	5,7	9,8
Total	37,04	40,1	42,6	55,9

* Compte tenu de l'indisponibilité des données de l'année 2013 pour le Québec et le Canada, les statistiques de l'année 2012 servent ici à des fins comparatives.

TAUX DE SOLUTION

Catégories d'infraction	2009	2010	2011	2012	2013
Infractions contre la personne	83 %	85 %	76 %	74 %	78 %
Infractions contre la propriété	20 %	19 %	20 %	22 %	19 %
Autres infractions au Code criminel	92 %	95 %	93 %	94 %	94 %
Total	38 %	40 %	40 %	43 %	43 %

INFRACTIONS CONTRE LA PERSONNE

	2009	2010	2011	2012	2013	Moy. 5 ans	Variation 2013/2012
Infraction entraînant la mort	7	3	3	2	5	4	150 %
Négligence criminelle causant la mort	0	0	1	1	1	1	0 %
Tentative de meurtre	10	4	7	7	11	8	57 %
Agression sexuelle	184	181	191	225	213	199	-5 %
Autres infractions sexuelles	42	36	38	46	45	41	-2 %
Voies de fait	1 810	2 025	2 076	2 032	2 100	2 009	3 %
Enlèvement	80	72	75	58	81	73	40 %
Harcèlement criminel	138	142	163	156	161	152	3 %
Vol qualifié ou extorsion	497	456	590	448	455	489	2 %
Proférer des menaces	638	651	802	760	753	721	-1 %
Intimidation	45	41	46	59	57	50	-3 %
Autres	1	0	2	4	4	2	0 %
Total	3 452	3 611	3 994	3 798	3 886	3 745	2 %

INFRACTIONS CONTRE LA PROPRIÉTÉ

	2009	2010	2011	2012	2013	Moy. 5 ans	Variation 2013/2012
Incendie criminel	163	150	134	137	96	136	-30 %
Introduction par effraction	2 164	2 285	2 302	1 783	1 679	2 043	-6 %
Vol \pm 5 000 \$	4 482	4 246	4 328	4 440	4 073	4 314	-8 %
Vol de véhicule	1 838	1 747	1 510	1 367	1 287	1 550	-6 %
Recel	629	653	263	103	77	345	-25 %
Fraude	713	746	831	943	779	802	-17 %
Méfait	1 778	1 813	1 766	1 579	1 354	1 658	-14 %
Total	11 767	11 640	11 134	10 352	9 345	10 847	-10 %

AUTRES INFRACTIONS AU CODE CRIMINEL

	2009	2010	2011	2012	2013	Moy. 5 ans	Variation 2013/2012
Arme offensive	123	97	78	91	98	97	8 %
Acte contraire aux mœurs	49	46	55	60	48	55	-20 %
Administration de la justice	1 190	1 656	1 795	1 994	1 753	1 678	-12 %
Appels indécents ou harcèlement	2	4	3	2	4	3	100 %
Prostitution	26	14	28	12	9	18	-25 %
Jeux et paris	0	0	1	0	0	0	0 %
Autres	58	70	55	77	72	63	-6 %
Total	1 448	1 887	2 015	2 236	1 984	1 914	-11 %

INFRACTIONS AUX LOIS FÉDÉRALES

	2009	2010	2011	2012	2013	Moy. 5 ans	Variation 2013/2012
Infraction relative aux drogues et autres substances	795	1 042	1 055	1 267	1 313	1 094	4 %
Infraction aux autres lois fédérales	62	53	67	66	58	61	-12 %
Total	857	1 095	1 122	1 333	1 371	1 156	3 %

INFRACTIONS AUX LOIS PROVINCIALES

	2009	2010	2011	2012	2013	Moy. 5 ans	Variation 2013/2012
Infraction aux lois provinciales	176	212	197	205	260	210	27 %

SÉCURITÉ ROUTIÈRE

Accidents routiers

	2009	2010	2011	2012	2013	Moy. 5 ans	Variation 2013/2012
Accident mortel	7	8	4	4	6	6	50 %
Accident avec blessés	1 273	1 344	1 301	1 171	1 160	1 250	-1 %
Accident matériel	4 764	4 404	4 507	4 361	4 462	4 500	2 %
Total	6 044	5 756	5 812	5 536	5 628	5 755	2 %

Infractions liées à la conduite de véhicules moteurs

	2009	2010	2011	2012	2013	Moy. 5 ans	Variation 2013/2012
Conduite avec les capacités affaiblies	296	340	377	471	521	401	11 %
Délit de fuite	48	71	35	40	54	50	35 %
Conduite d'un véhicule pendant une interdiction	19	17	20	24	49	26	104 %
Conduite dangereuse ou course	0	0	1	0	0	1	0 %
Autres	31	36	32	35	30	33	-14 %
Total	394	464	465	570	654	509	15 %

Constats d'infraction

	2009	2010	2011	2012	2013	Moy. 5 ans	Variation 2013/2012
Code de la sécurité routière	71 930	78 188	81 157	72 469	67 746	74 298	-7 %
Stationnement	49 606	53 063	51 699	44 649	54 919	50 787	23 %
Règlement municipal sauf stationnement	7 486	5 901	5 843	5 550	3 003	5 557	-46 %
Autres	214	198	181	411	361	273	-12 %
Total	129 236	137 350	138 880	123 079	79 870	121 683	35 %

ACTES MÉRITOIRES

Lors d'un incendie dans une résidence pour aînés, des policiers venus en renfort au Service de sécurité incendie portent assistance à une dame âgée dans son logis alors que le fauteuil où elle est assise est la proie des flammes.



Les agents Caroline Roy et Simon Lajoie et le sergent Marco Lemay font une intervention sur les glaces de la rivière des Prairies pour venir en aide à une jeune suicidaire en fugue, hébergée au Centre Cartier.



Les agents Silva Almeida et Louis-Philippe Corbeil, alertés par le CAU 911, vont au secours d'une fillette de cinq ans qui a fait une chute dans un escalier du domicile familial. L'utilisation du défibrillateur externe automatisé permet de lui sauver la vie.



CAUSES HUMANITAIRES

Notre service peut compter sur des gens de cœur impliqués dans de bonnes causes. En voici quelques-uns!

COLLECTE DE FONDS POUR LA FONDATION MARTIN-MATTE

À sa cinquième édition, la vente du calendrier des maîtres-chiens au profit de la Fondation Martin Matte atteint un nouveau sommet avec un don de 55 917 \$. Depuis sa création ce calendrier a rapporté plus de 200 000 \$ pour la cause des victimes de traumatisme crânien.



DYSTROPHIE MUSCULAIRE CANADA

La troisième Dystromarche de Laval au profit de l'organisme Dystrophie musculaire Canada visait à amasser des fonds pour les maladies neuromusculaires. Lyse Trudeau, secrétaire à la direction du Service de police, s'est impliquée dans l'organisation de l'événement qui a recueilli 24 000 \$ pour la recherche, le soutien aux familles et le prêt d'équipement.



16^e TOUR CYCLISTE DES POLICIERS DE LAVAL

Le Tour cycliste des policiers de Laval en était à sa 16^e édition. Les policiers cyclistes ont pu ainsi remettre au Fonds Marie-Soleil Tougas un chèque de 60 000 \$, dépassant le million de dollars donné à ce fonds depuis la création de l'événement.



DÎNER HOT-DOG DES POLICIERS DE LAVAL

Le traditionnel dîner hot-dog organisé au Quartier général de la police dans le cadre de la campagne de financement de la Croix-Rouge a permis d'amasser 3414 \$.



CENTRAIDE DU GRAND MONTRÉAL

La campagne de Centraide a récolté 6134,10 \$! En particulier, le dîner lasagne organisé par des employés du CAU 911 a connu un franc succès : 158 personnes ont pu savourer le repas qui a fait 2250 \$ de recettes.



CAMPAGNE DES PANIERS DE NOËL

La 29^e campagne des paniers de Noël au profit des bénéficiaires du Centre d'action bénévole de Laval a été fructueuse. Il a reçu la somme de 5033 \$ au nom de tout le personnel du Service de police.



FONDATION DU CANCER DU SEIN

Pour une quatrième année de suite, l'agente Manon Sauvageau a pris part à la campagne *Osez le donner* au profit de la Fondation du cancer du sein : elle a rassemblé 525 soutiens-gorges pour faire un don de 525 \$ à la cause. Le cumul des dons atteint 2086 \$ depuis quatre ans!



IN MEMORIAM



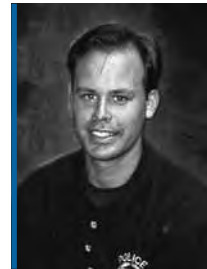
François Florent
1928-1957



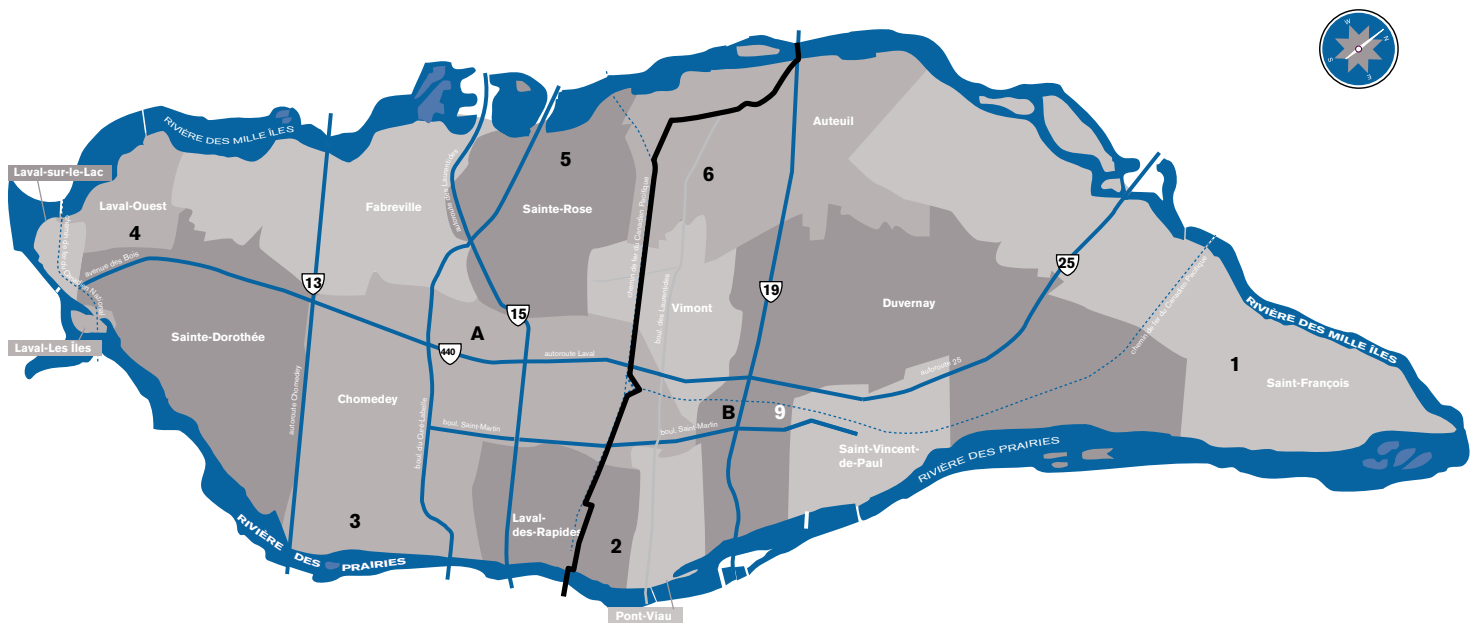
Valérie Gignac
1980-2005



Daniel Tessier
1960-2007



Éric Lavoie
1975-2008



A QUARTIER GÉNÉRAL
ENQUÊTES CRIMINELLES
ÉTHIQUE

GESTION DES BIENS SAISIS
GESTION DES DOCUMENTS
(demande de rapports)
QUARTIER DE DÉTENTION
2911, boulevard Chomedey

B GENDARMERIE (Édifice Valérie-Gignac)
3225, boulevard Saint-Martin Est

1 PDQ 1 (SAINT-FRANÇOIS ET
SAINT-VINCENT-DE-PAUL)
1245, montée du Moulin

2 PDQ 2 (PONT-VIAU, LAVAL-DES-RAPIDES
ET DUVERNAY)
289, boulevard Cartier Ouest

3 PDQ 3 (CHOMEDEY)
560, 2^e Rue

4 PDQ 4 (LAVAL-OUEST, SAINTE-DOROTHÉE,
LAVAL-LES ÎLES ET LAVAL-SUR-LE-LAC)
6500, boulevard Arthur-Sauvé, bureau 500

5 PDQ 5 (SAINTE-ROSE ET FABREVILLE)
187, boulevard Sainte-Rose

6 PDQ 6 (VIMONT ET AUTEUIL)
5555, boulevard des Laurentides

DÉPÔTS LÉGAUX

ISBN 978-2-923478-96-8 (édition imprimée)
ISBN 978-2-923478-97-5 (édition en ligne)

